

ŠOŠŮVKA

TEXT A FOTO MICHAL ČERNÝ

AUTOR PLÁNKU LOKALIT KATEŘINA ČERNÁ

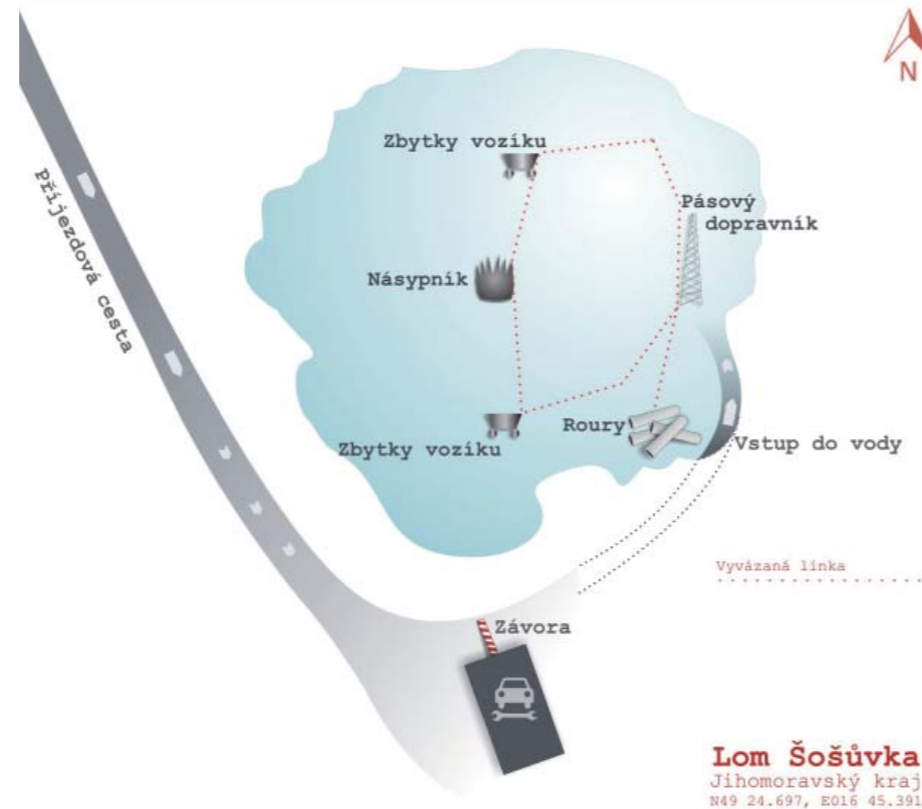


Alternativní názvy: lom Helišova skála, Helišovka

Krátký popis a charakteristika lokality:

Malý malebný lom se nachází kousek na východ od obce Šošůvka.

Těžba drob zde byla zahájena v roce 1948 a ukončena v 90. letech, v roce 2009 zde proběhla rekultivace skládky a okolí lomu, od té doby má lom dnešní pěknou podobu. Kousek nad lomem se ční vyhlídka Helišova skála, v blízkosti je také možno navštívit Sloupsko-Šošůvské jeskyně. Nejbližším dalším potápěčským cílem může být lom v Blansku, o kterém jste se mohli dočíst v čísle 43.



Lom Šošůvka
Jihomoravský kraj
N49 24.697, E016 45.391



Kraj: Jihomoravský kraj

Nejbližší město: Šošůvka, Sloup

GPS: 49°24'42.22"S 16°45'25.29"V

Typ: lom

Maximální hloubka: 8 m

Průměrná viditelnost dle SP: 2,5 m

Nejlepší období na návštěvu:

Celoročně (v létě za hezkého počasí hodně koupačů)

Provozovatel: Neří

Provozní doba základny: Neří

Ceník: Vstup zdarma

Vstup: Vstup do vody je možný z jediného místa v západní části lomu po nakloněné šikmině, pozor klouže!

Půjčovna potápěčského vybavení: Ne

Plnění lahví: Ne na místě

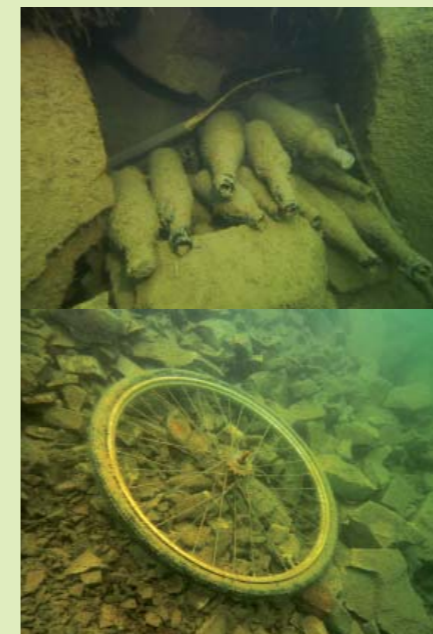
Nejbližší plnárna: Vladimír Hrouzek, Karolín 52, Rájec Jestřebí, tel.: 603 420 792, cena vzduch 10 Kč/litr.

Ubytování: Ne

Možnost parkování: Ano, před závorou kousek od vstupu do vody, zdarma.

Stravování: Ne. Lze využít restaurace v Šošůvce nebo ve Sloupu.

Příjezd na lokalitu: V obci Šošůvka najdete několik ukazatelů, na kterých je lom uveden jako „jezírko“, dalším orientačním bodem je autoservis, který se na-



chází hned vedle lomu; přímo k lomu je vjezd zamezen uzamčenou závorou, auto tedy nechte na kraji silnice u závo-ry a k lomu to máte již jen pár metrů

Popis lokality: Lom má skoro kruhový tvar o průměru necelých 60 metrů a největší hloubku 8 metrů (záleží však na stavu hladiny), jedná se tedy o malý lom vhodný pouze pro menší skupinky potápěčů. Přimo pod vstupem do vody je potopený poměrně zachovalý páso-vý dopravník (již bez pásu). U něj též najdete vyvážanou linku, která vás pro-vede po všech hlavních atrakcích lomu. Na jednom místě je linka přerušena kamenitým závalem, dá se však od-hadnout, kterým směrem původně po-kračovala a po několika metrech linka zpod závalu opět vykoukne. Linka má i jednu slepou odbočku k potopeným kanalizačním rourám, u nich se ráda schovává velká štika. Nejzajímavějším artefaktem pod vodou je asi násypník bývalé drtičky, který je opatřen šesti „ostny“. Bohužel u dna bývá viditel-nost velmi slabá a atrakce jsou tak sotva vidět. V lomu byl v minulých le-tech zakázán rybolov, což se pozitivně odrazilo na rybí osádce.

Atrakce pod vodou: Pásový dopravník, zbytky důlních vozíků, násypník, kanali-zační roury, drobné pozůstatky po těžbě.

Podvodní fauna: Okouni, bělice, kapři, štiky, candáti, tolstolobici, raci.

Jiné zajímavosti: Lom v zimě hojně vy-užívají místní otužilci, pro potápěče to má výhodu, že je zde často vysekaná díra do ledu.

Důležité informace: Při vstupu do vody



dávejte pozor na uklouznutí, někdy je zde pro bezpečnější vstup umístěno lano.

Nejbližší barokomora: Policie ČR, správa Jihomoravského kraje, Kounicova 24, Brno