

TEXT A FOTO MICHAL ČERNÝ
PLÁNEK KATEŘINA ČERNÁ

ČESKÉ LOKALITY

ŠTĚCHOVICKÁ PŘEHRADA



Zaparkovat se dá hned vedle náplavky, vejde se sem několik aut

Štěchovická přehrada je osmou v pořadí ve vltavské kaskádě, postavená však byla již jako druhá, tedy dříve než potápěčsky známější Slapy nebo Orlík. Stavba přehrad byla zahájena v roce 1937, a i díky prodlevám ve stavbě způsobeným 2. světovou válkou, byla dostavěna až v roce 1945. Hlavním účelem přehrad je regulace toku Vltavy v energetické špičce, tedy když Slapy a Orlík díky běžícím vodním elektrárnám vypouštějí větší množství vody. I v hrázi této přehrad je umístěna vodní elektrárna, ta byla uvedena do provozu již v roce 1943, tedy ještě před celkovým dokončením vodního díla, hlavním důvodem urychlení výstavby elektrárny byl nedostatek elektrické energie v zemi.

KRAJ: Středočeský
NEJBLIŽŠÍ MĚSTO: Štěchovice
GPS: 49°50'46.88"S 14°25'27.99"V
TYP: přehrada
MAXIMÁLNÍ HLOUBKA: 22 m
(při maximálním stavu vody)

PRŮMĚRNÁ VIDITELNOST DLE SP: 4 m
NEJLEPŠÍ OBDOBÍ PRO NÁVŠTĚVU: Prakticky celoročně, před návštěvou je dobré ověřit si aktuální viditelnost na stránkách Povodí Vltavy.
PROVOZOVATEL: Povodí Vltavy, s. p.
WEB: www.pvl.cz/portal/jvn
VSTUP: Pohodlný vstup do vody ze břehu je z náplavky kousek za hrází.
PLNĚNÍ LAHVÍ: Ne, nafoukat si můžete někde v Praze.
PŮJČOVNA POTÁPĚČSKÉHO VYBAVENÍ: ne
UBYTOVÁNÍ: ne
MOŽNOST PARKOVÁNÍ: Dá se zaparkovat hned vedle náplavky pod skálou, ale je to samozřejmě za zákazem vjezdu.
STRAVOVÁNÍ: Ve Štěchovicích najdete hned několik restaurací, ta nejbližší je přímo u Štěchovického mostu.

PŘÍJEZD NA LOKALITU: Z Prahy jeďte podél Vltavy přes Davli do Štěchovic. Na začátku Štěchovic odbočte doleva na most přes Vltavu



Přehrada Štěchovice
Středočeský kraj
N49 50.785, E01425.466

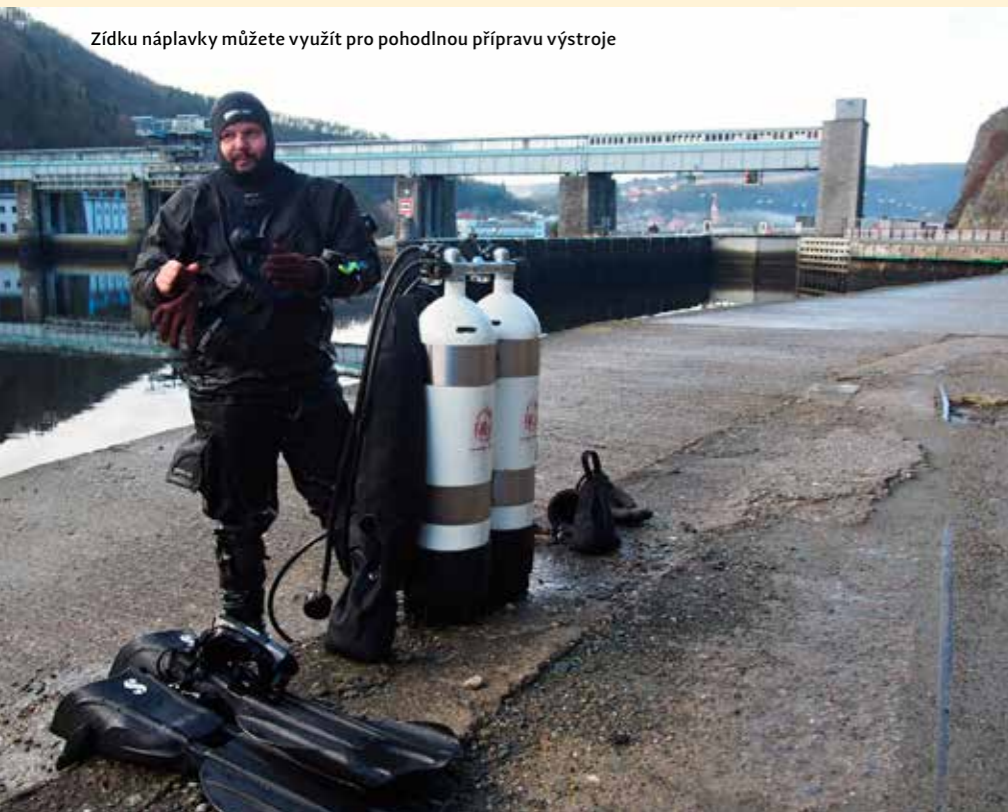
Okoun říční je častým obyvatelem i této přehrady



Pod vodou můžete najít různé pozůstatky po lidské činnosti, zde například staré světlo...



Zídka náplavky můžete využít pro pohodlnou přípravu výstroje



Příd' vraku kajaku

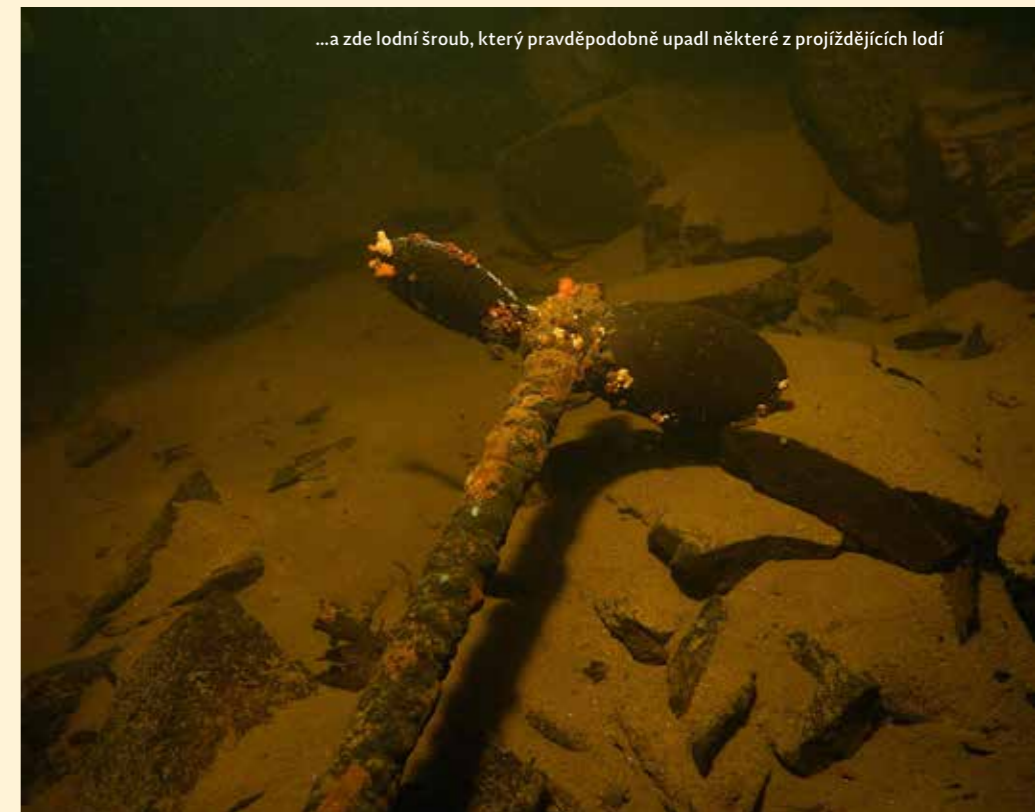


a hned za mostem se dejte doprava. Po této cestě se po zhruba kilometru a čtvrt dostanete pod hráz přehrady, dál je již zákaz vjezdu, ale potápěči a vodáci většinou pokračují dál po silnici až k náplavce za hrází, kde se dá zaparkovat.

Popis lokality

Asi nejlepší je ponor směřovat proti proudu po pravém břehu přehrady, tedy pokračovat dál ve směru náplavky. Jsou zde celkem zajímavé stěny, které vystupují až nad hladinu a můžete zde najít i pozůstatky původní potahové cesty podél Vltavy, ta se nachází v hloubce okolo deseti metrů. U cesty má být i původní žulový patník s vytesanými písmeny C.K./K.K., při našich návštěvách této lokality jsme však na tento patník bohužel nenarazili. Našli jsme ale třeba potopené molo nebo potopený kajak a také spoustu drobnějších pozůstatků lidské činnosti, zvláště na lahve a různé nádoby je tato lokalita poměrně bohatá.

...a zde lodní šroub, který pravděpodobně upadl některé z projíždějících lodí





Náplavka poslouží i pro snadné vylouzení do křídla pro jakkoliv vysokého potápěče



Na skalách můžete najít i sladkovodní houby



Úhoři zde dorůstají poměrně slušné velikosti

Zajímavé jsou pro potápění i skalní stěny na protějším břehu, sem si můžete naplavat buď po hladině, nebo to vzít spodem, dno se zde nachází v hloubce okolo 15 metrů a břehy jsou od sebe vzdáleny necelých 150 metrů.

Voda v přehradě bývá poměrně chladná, jelikož přehrada je napájena spodní vodou ze Slapské přehrady, která je odsud vzdálena jen sedm a čtvrt kilometru proti proudu, vzdušnou čarou to je k hrázi Slapské přehrady dokonce jen něco málo přes dva a půl kilometru.

ATRAKCE POD VODOU: Pozůstatky původní cesty, potopený kajak, potopené molo, běžný „bordel“.

PODVODNÍ FAUNA: Okouni, bělice, candáti, úhoři, sumci, kapři.

JINÉ ZAJÍMAVOSTI: Štěchovická přehrada je rovněž spodní nádrží přečerpávací elektrárny. Horní nádrž najdete na kopci Homole, která se nachází na protějším břehu než náplavka. Z náplavky můžete i vidět potrubí vedoucí k horní nádrži. Elektrárna byla vybudována již v roce 1947, v letech 1992–1996 však proběhla její komplexní přestavba a modernizace. Další zajímavostí zde je plavební komora, která je nejvyšší v České republice. Výškový rozdíl mezi hladinou v přehradě a pod ní je až 20 metrů.

DŮLEŽITÉ INFORMACE: Mějte na paměti, že se potápíte v plavební dráze, z náplavky směrem k plavební komoře nebo hrázi se určitě nepotápějte. Je také dobré při ponoru udržovat dostatečnou hloubku a vynořovat se u stěn a ideálně za použití bójky.

NEJBLIŽŠÍ BAROKOMORA: Všeobecná fakultní nemocnice, IV. Interní klinika, U nemocnice 2, Praha 2. ■



POTÁPĚNÍM ŽIJEME, A TAK HO I VÝHODNĚ POJIŠŤUJEME

ZDRAVÍ

„Když se mě zeptáte, co mám na potápění neraději, tak je to ono neuvěřitelně pestré a od světa nad hladinou úplně odlišné prostředí a jeho obyvatelé. Unáší mě ten zvláštní stav beztlíže a pocit, že se pod hladinou zastavil čas. A ten pocit dobrodružství, kdy se za každým kamenem skrývá další překvapení nebo můžu nahlédnout do minulosti prohlídkou některého z vraků,“ říká Pavel Šuranský, člen představenstva ERGO pojišťovny zodpovědný za obchod. „Potápění považují za krásný doplněk cestování, které tím získává doslova jinou

dimenzi, a jsem šťastný, že se k němu po letech váhání přidala i má žena. Manželka je jako nadšená houbačka skvělá v hledání zajímavých fotografií jako například tento strážek paví (Odontodactylus scyllarus) z Bali. Ze své praxe vím, že i když jsem hodně opatrný, tak občas vznikají situace, kdy člověk udělá chybu nebo podstupuje určité riziko. Kdo z nás někdy alespoň trochu nepřekročil hranice svého tréninku a kvalifikace, aby nahlédl alespoň malý kousek do útrob vraku?

A pod vodou přitom stačí i malá nepozornost. Jako když jsem se nedávno při focení krásného ježírka obecného (Diodon hystrix) nevědomky až příliš rukou přiblížil k sasance, v níž bydlel klaun očkátý (Amphiprion ocellaris). Ten mi v preventivní sebeobraně bleskově prokousl kůži na ruce. Nic se mi samozřejmě nestalo, jen jsem se přesvědčil, že krev je pod vodou opravdu zelená! Ale lekl jsem se pořádně. Došlo mi, co by znamenalo, kdyby tam byl místo maličkého klauna třeba pořádný perutýn. Těší mě proto, že nebudu jako ‚kovářova kobyla‘, protože v ERGO jako jedni z mála pojišťujeme potápění i nad 40 metrů hloubky ponoru v obtížných podmínkách, jakými jsou proudy, nebo v obtížném terénu, jako je například potápění do jeskyní, vraků apod. A vše se dá kompletně sjednat online během několika minut. ■

ERGO