



Text a foto Michal Černý

Průzračně čistá voda, kapři zahrabaní do bahnitého dna a sumci připomínající role koberců – tohle všechno najdete pod ledem, kterým se přikryjí naše přehrady, lomy či rybníky.

V našich českých vodách se potápím velmi často a rád, a to dokonce i v třeskutém mrazu. Z mnoha důvodů je totiž potápění nejzajímavější právě v zimě, když je hladina pokryta ledovou vrstvou. Především je v zimě voda čistější než po zbytek roku. Některé lokality, které jsou po většinu roku pro

potápění kvůli velmi slabé až nulové viditelnosti nevhodné, se v zimě pročistí a je zde konečně i něco vidět. A tam, kde bývá solidně vidět i přes léto, se dohlednost pod vodou ještě zlepšší – není výjimkou, že může činit i více než dvacet metrů, což už je skoro srovnatelné s mořem.



Pokud přijdou mrazy velmi rychle, mohou v ledu zůstat uvězněny poslední listy leknínů, které se ještě držely na hladině

Zazimovaný karas působí na první dojem, že už to má za sebou, někteří jedinci leží dokonce i na boku

JAK RYBY SPÍ

Skvělá viditelnost souvisí hlavně se snížením teploty vody. V chladnější vodě totiž zpomaluje i vodní život. Prakticky úplně zmizí sinice a řasy, většina vodních rostlin se také „uloží k zimnímu spánku“, přijdou o své listy a stonky a přezimují pouze jako kořeny zapuštěné ve dně. I většina ryb je zazimovaná na dně, přičemž nepřijímají potravu, a tudíž ani nevylučují a nekazí kvalitu vody.

Hlavně kaprovité ryby se v chladné vodě uchylují na dno, kde přezimují částečně zahrabané do bahnitého dna. Kapry, líny nebo třeba karase je během roku pod vodou velmi obtížné spatřit, natož vyfotit, jsou totiž velmi plaší a i hluk vypouštěných bublin je vyplaší. Avšak když jsou zazimované, v podstatě spí a dá se k nim přiblížit

doslova na dotek. Většina dravců sice zůstává aktivních i v zimě, ale i ti jsou díky studené vodě „zpomalení“ a dá se k nim mnohem lépe přiblížit. Například někteří sumci v zimě rádi odpočívají ve větvích zatopených

NEJDŮLEŽITĚJŠÍ
JE ZASE
„NAJÍT DÍRU“

stromů. Když se k nim člověk blíží, vypadá to, jako by si někdo do těch stromů odložil několik rolí koberců.

NAJÍT CESTU ZPÁTKY NA VZDUCH

Potápění pod ledem má svá specifika a je mnohem náročnější i nebezpečnější – v případě nějakých technických či zdravotních problémů není možné se okamžitě vynořit z vody. Ostatně to nejdůležitější při potápění pod ledem je dostat se zpátky ven, tedy jak říkáme mezi potápěči „najít díru“. K tomu se používají dva způsoby. Při tom prvním je potápěč navázán na silnější lano, které na břehu odvíjí další osoba, takzvaný návodčí. Ten zároveň s potápěčem komunikuje předem domluvenými signály „šhubáním“ za lano a pokud mu navázaný potápěč přestane odpovídat, může ho za pomoci lana vytáhnout. Druhým způsobem je, že potápěč si sám odvíjí slabou šňůrku z cívky, kterou s sebou bere pod led, a konec šňůrky má



■ Skokan hnědý často zimuje ve vodě, pod ledem vydrží celou zimu

upevněný poblíž vyříznutého otvoru v ledu. Při cestě zpět pak tuto linku namotává zpět na cívku, a tak se dostane až k výlezu z vody. Označování cesty zpět sypáním cestičky moukou či cukrem se neosvědčilo...

Pro potápění pod ledem je dobré mít upravené používané potápěčské vybavení. Kvůli studené vodě je vhodné používat takzvaný suchý oblek, do kterého se potápěči nedostane žádná voda a k udržení tepelného komfortu se používá speciální termoprádlo. Není dnes už výjimečné, že se obléknete do prádla, které má v sobě všitě aktivní vytápění. To po připojení k

baterii hřeje obdobně jako třeba vyhřívaná sedačka v autě, a potápěčům

NA BŘEHU JE PŘÍSTROJ NÁCHYLNĚJŠÍ K ZAMRZnutí

tak dovolí strávit v ledové vodě mnohem delší čas.

Pro případ selhání dýchací techniky

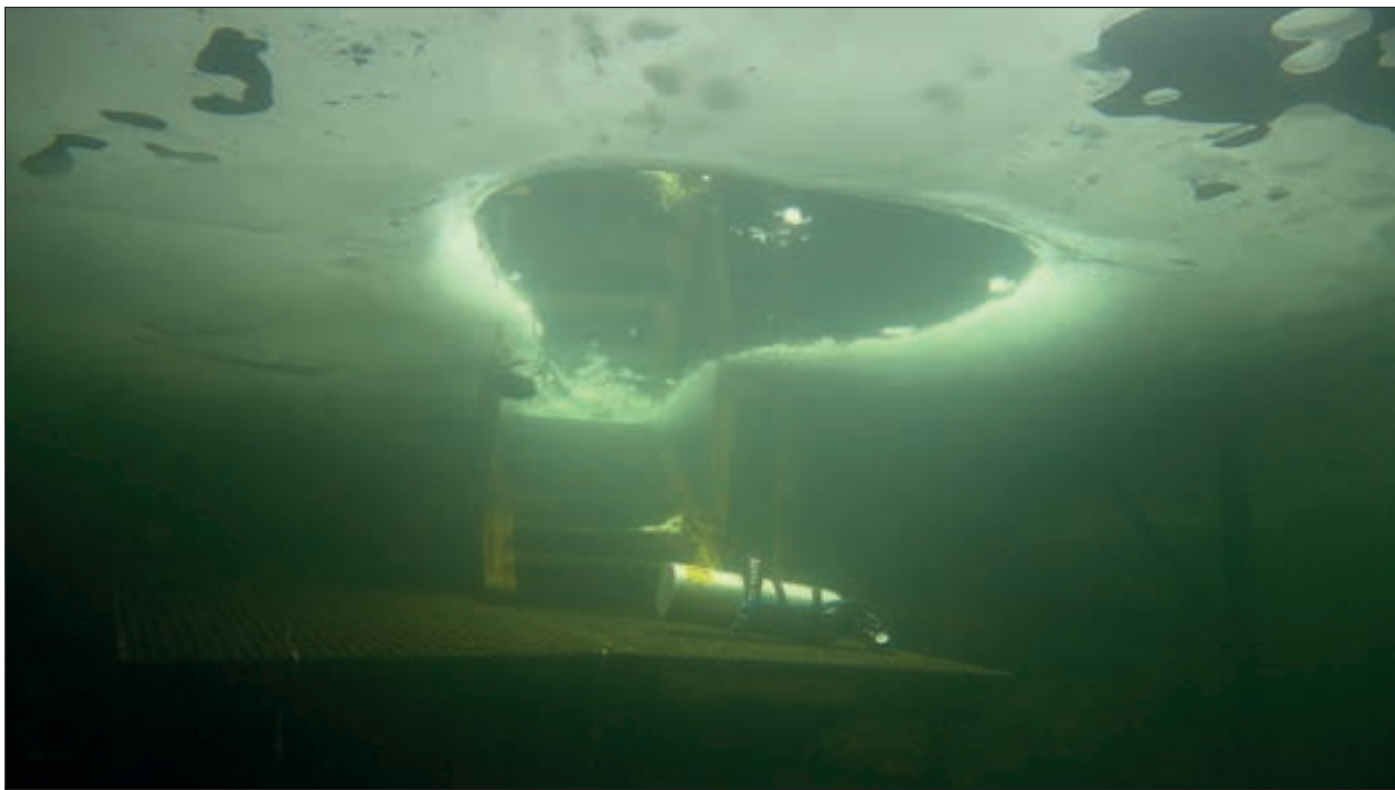
by měl být potápěč vybaven dvěma nezávislými zdroji vzduchu. Teplota vody se totiž pod ledem pohybuje jen okolo čtyř stupňů a vlivem vlhkosti obsažené v dýchaném vzduchu se v technice může vytvořit krystalek ledu a pak dojde k takzvanému „zamrznutí“, po kterém se vzduch z dýchacího přístroje valí nekontrolovatelně ven. Z tohoto důvodu také nikdy nedýcháme z potápěčského přístroje před ponořením do vody, venku totiž většinou mrzne, kdežto pod ledem má voda vždy plusové hodnoty, takže na břehu je technika k zamrznutí mnohem náchylnější. Ve velkých mrazech se pak



Viditelnost pod ledem může i v našich podmínkách dosahovat až viditelnosti v moři

Tolstolobik je velmi plachou rybou a během roku je velmi těžké se k němu přiblížit. Pod ledem je však zpomalený, a tak se dá pořídit fotografie z bezprostřední blízkosti





Pokud je led pokrytý vrstvou sněhu, proniká pod něj světlo prakticky jen vyříznutou dírou

po ponoru musí potápeč velmi rychle vysvléknout, jinak na něm voda zmrzne a zipy a přezky pak nejdou otevřít. V takovém případě se potápeč musí vrátit zpět do vody, aby led roztál.

HOKEJ HLAVOU DOLŮ

V našem regionu je hned několik lokalit, které jsou k potápění pod ledem vhodné, třeba všechny přehrady. Na té liberecké je již tradicí, že zde každoročně na Silvestra pořádá Vodní a potápěčská záchranná služba potápění pod ledem,

tedy pokud to počasí dovolí a přehrada zamrzne. Na soukromém lomu v obci

V LOMU JESENNÝ SE BRUSLILO HLAVOU DOLŮ

Jesenný nedaleko Bozkova byly již několikrát uspořádány závody v jinak běžných sportech – jenomže se odehrávaly pod ledem a potápeči při nich byli hlavou dolů, chodilo se totiž po „odvrácené“ straně ledu. Odehrály se tu soutěže v podvodním fotbale, hokeji, golfu a dokonce i krasobruslení, vše samozřejmě pod ledem a hlavou dolů. Organizace takových sranda akcí však není vůbec jednoduchá, vždy musí být přítomno i několik jisticích potápečů, kteří dohlížejí na bezpečnost ledových sportovců. ■